

PZEWODNIK PRZYRODNICZO -TURYSTYCZNY PO ZIEMI TOMASZOWSKIEJ



„A może byśmy tak najmiłszy wpadli na dzień do Tomaszowa?”

Tymi słowami znanego poety Juliana Tuwima zachęcamy do odwiedzenia naszego miasta ,Tomaszowa Mazowieckiego.

W naszej pracy chcielibyśmy zaprezentować walory przyrodnicze naszego regionu i przedstawić piękno krajobrazu. Proponujemy krótki spacer atrakcyjną trasą "KRAJOBRAZOWE WĘDRÓWKI PO TOMASZOWIE".

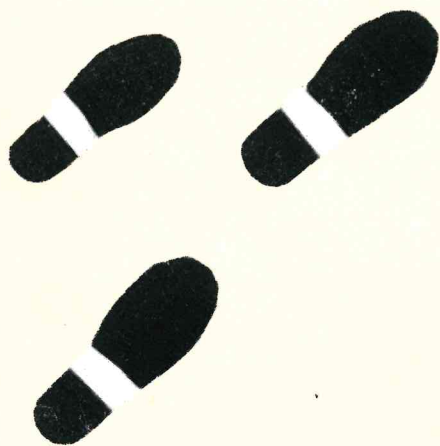
Na terenie naszego miasta jest wiele ciekawych miejsc takich jak: Rezerwat Przyrody - Niebieskie Źródła, Skansen Rzeki Pilicy ,czy Park Bulwary.

Współczesny Tomaszów to rozwijający się ośrodek turystyczny, który wraz z otaczającą go przyrodą Puszczy Pilickiej oraz rzekę Pilicy i jej dopływów, oferuje niepowtarzalny klimat i charakter miejsca, które warto odwiedzić.

Tomaszów jest miastem młodym- prawa miejskie otrzymał w 1830 r., mimo to jest tu kilka obiektów, które warto zobaczyć.

W rolę przewodników wycieczki wcieliły się uczennice klasy szóstej i siódmej, które opowiedziały o atrakcyjnych miejscach Tomaszowa i w ten sposób zaprezentowały walory turystyczne naszego miasta .

Zapraszamy zatem na naszą wędrówkę.



*Przewodnik dedykujemy wszystkim mieszkańcom
Tomaszowa Mazowieckiego oraz odwiedzającym
Ziemie Tomaszowską z okazji przypadającej w 2020
roku , 190 rocznicy nadania praw miejskich naszemu
miastu.*

Autorki: Ada Cisowska

Anna Frąckowiak

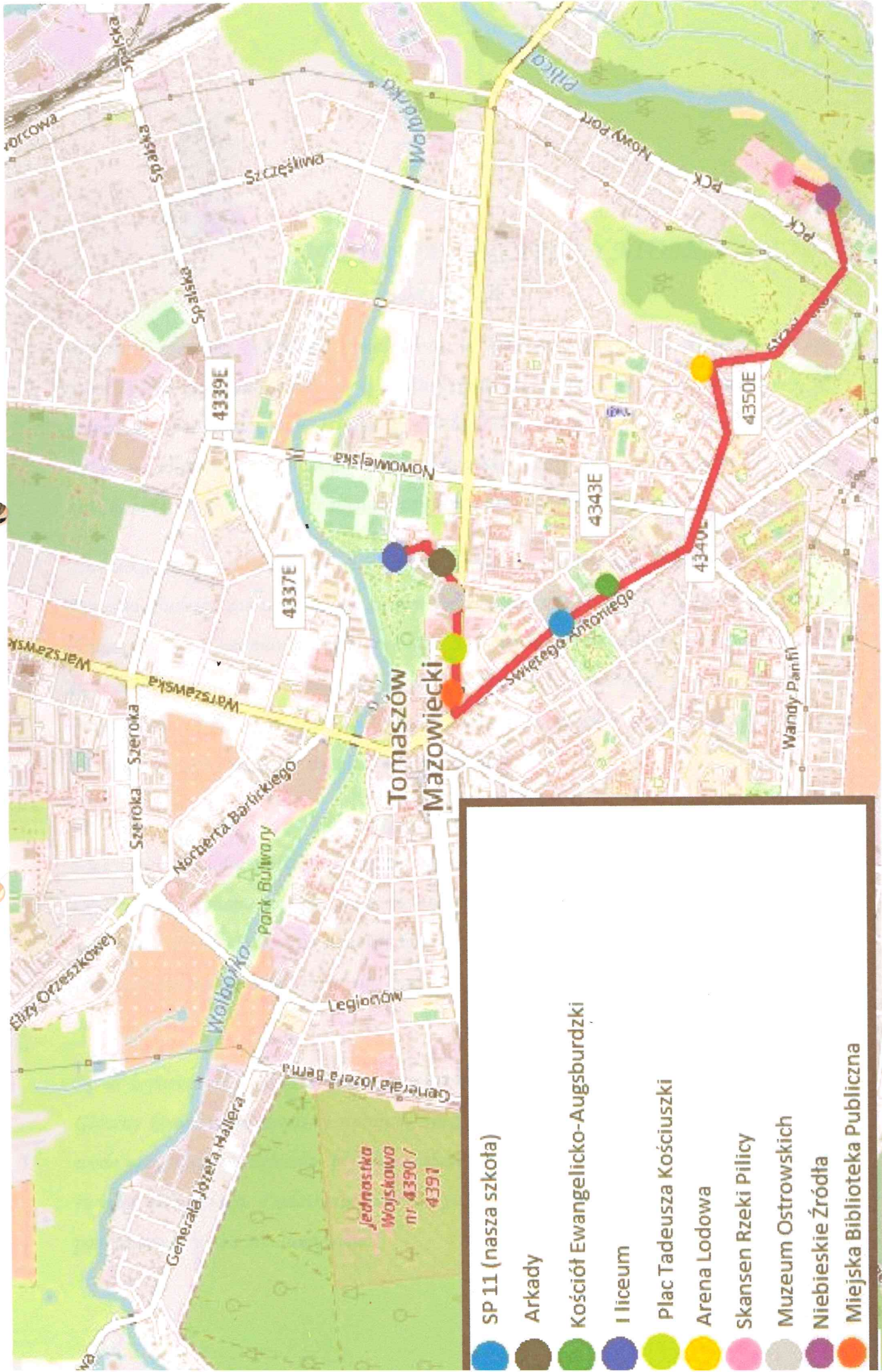
Antonina Frątczak

Zuzanna Węglińska

Katarzyna Zimnicka

Krajobrazowe wędrówki po Tomaszowie





Jednostka
Wojskowa
nr 4390 /
4391

SP 11 (nasza szkoła)

Arkady

Kościół Ewangelicko-Augsburski

I liceum

Plac Tadeusza Kościuszki

Arena Lodowa

Skansen Rzeki Pilicy

Muzeum Ostrowskich

Niebieskie Źródła

Miejska Biblioteka Publiczna





REZERWAT PRZYRODY NIEBIESKIE ŹRÓDŁA

Rezerwat przyrody Niebieskie Źródła leży w środkowej Polsce, na obszarze dawnej Puszczy Pilickiej (obecnie jej częścią są Lasy Spalskie), na prawym brzegu rzeki Pilicy, w granicach administracyjnych Miasta Tomaszów Mazowiecki w województwie łódzkim. Rezerwat obejmuje baseny źródliskowe, rozlewiska zajęte przez lasy olszowe wraz z kanałami i wyspami oraz część wysoczyzny porośniętą borami sosnowymi.

Niebieskie Źródła, zwane też w przeszłości m.in. Błękitnymi Źródłami lub Modrymi Wodami, budziły zainteresowanie swoim fenomenem przyrodniczym i krajobrazowym od dawna. Pierwsze wzmianki o nich pochodzą z 18. wieku. Interesowali się nimi właściciele tych ziem i założyciele Tomaszowa - ród Ostrowskich. Odwiedził je car Mikołaj II. Przybywali tu liczni przyrodnicy, krajoznawcy i mieszkańcy Tomaszowa. Wówczas otoczenie Źródeł wyglądało zupełnie inaczej niż dziś.

Po roku 1936 Magistrat Tomaszowa rozpoczął realizację projektu przekształcenia Niebieskich Źródeł w publiczny park turystyczno-przyrodniczy. Do wybuchu drugiej wojny światowej wykonano wielkie prace ziemne, przekopano sieć kanałów, usypano wyspy, utworzono groble. Wówczas powstał krajobraz tego miejsca znany nam dzisiaj. W roku 1961 utworzono rezerwat przyrody. Jest to rezerwat krajobrazowy, o powierzchni 28,77 ha.

Są to wywierzyska krasowe, jedne z najciekawszych, unikatowych zjawisk w Europie. Główny kompleks wodonośny stanowią spękane wapienie jurajskie, z których wypływa woda przybierająca niebiesko- błękitno-zieloną barwę. Jest to efekt działań rozproszonego światła słonecznego. Dodatkowo uroku wywierzysku nadają pulsujące gejzery z piasku podrzuconego przez źródlaną wodę.





SKANSEN RZEKI PILICY

Skansen Rzeki Pilicy w Tomaszowie Mazowieckim powstaje od 2000 roku na tzw. surowym korzeniu - dawnym dnie tej rzeki. Jest to pierwsze w Polsce muzeum na wolnym powietrzu poświęcone rzece. Pozyskiwane przez placówkę obiekty są osobliwościami zarówno ze względu na ich historię, jak też przeznaczenie i architekturę.

Większość eksponatów zgromadzono w najcenniejszym obiekcie tej placówki - drewnianym młynie wodnym przeniesionym tu z nad rzeki Luciąży. Na miano architektonicznej „perełki” skansenu zasługuje zabytkowa stacyjka z przystanku kolejowego „Czarnocin”.

Unikatowy jest również niewielki domek pochodzący z nadpilickiej Spały, a służący niegdyś jako leśna toaleta dla cara Mikołaja II i jego świty.

Wśród wielu interesujących eksponatów w skansenie znajdują się: niemiecki ciągnik artyleryjski wydobyty z Pilicy, czołg T-34, ruchome modele młynów, największa w Polsce kolekcja kamieni młyńskich, ponad stuletnia barką rzeczna typu „Szczupak” i autentyczny bunkier z czasów drugiej wojny światowej. Placówką posiada także zbiór cennych archiwaliów i materiałów ikonograficznych.

Podstawowym i konsekwentnie realizowanym założeniem Skansenu Rzeki Pilicy jest tworzenie placówki żywej, w której przyrodę i historię rzeki oraz przestrzeń kulturową, jaką ona wytworzyła, można poznawać wszystkimi zmysłami. Poza prezentowaniem eksponatów odtwarzane są tu wydarzenia, które miały miejsce nad Pilicą i były z nią ściśle związane.

Skansen chętnie odwiedzają dzieci, dla których placówka oferuje m.in. zajęcia edukacyjne, takie jak: „Ekologiczne źródła energii”, czy „Droga ziarna z pola do młyna”.



Arena Lodowa

Pierwszy polski całoroczny tor łyżwiarski służący do uprawiania łyżwiarstwa szybkiego, łyżwiarstwa figurowego, hokeja, short tracku, wrotkarstwa, położony nad Pilicą w Tomaszowie Mazowieckim. 10 kilometrów od Ośrodka Przygotowań Olimpijskich w Spale. Wybudowany w latach 2016-2017.



Kamienica fabrykancka rodziny Knothe

Obecny eklektyczny wystrój elewacji otrzymała w 1896 roku w wyniku przebudowy domu zbudowanego w latach 20. ubiegłego wieku. Obecnie jest tam Biblioteką Miejską.



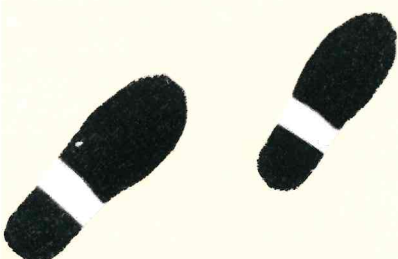
Klasycystyczny kościół ewangelicko-augsburski Świętej Trójcy

Wybudowany na zlecenie Antoniego Ostrowskiego w latach 1823–1829. Była to pierwsza budowla na tomaszowskim rynku oraz pierwszy budynek murowany.



Dawne jatki

Zbudowana w stylu klasycystycznym, do lat 70. XX wieku pełniły funkcję handlową. W latach '70 adaptowano je na potrzeby kultury lokalizując w nich "Galerię pod Arkadami" (obecnie "Galeria Arkady").



Park Bulwary

W Tomaszowie Mazowieckim znajduje się nowoczesny park, można tam spędzać ciekawie czas z rodziną i przyjaciółmi.



Kościół św. Antoniego Padewskiego

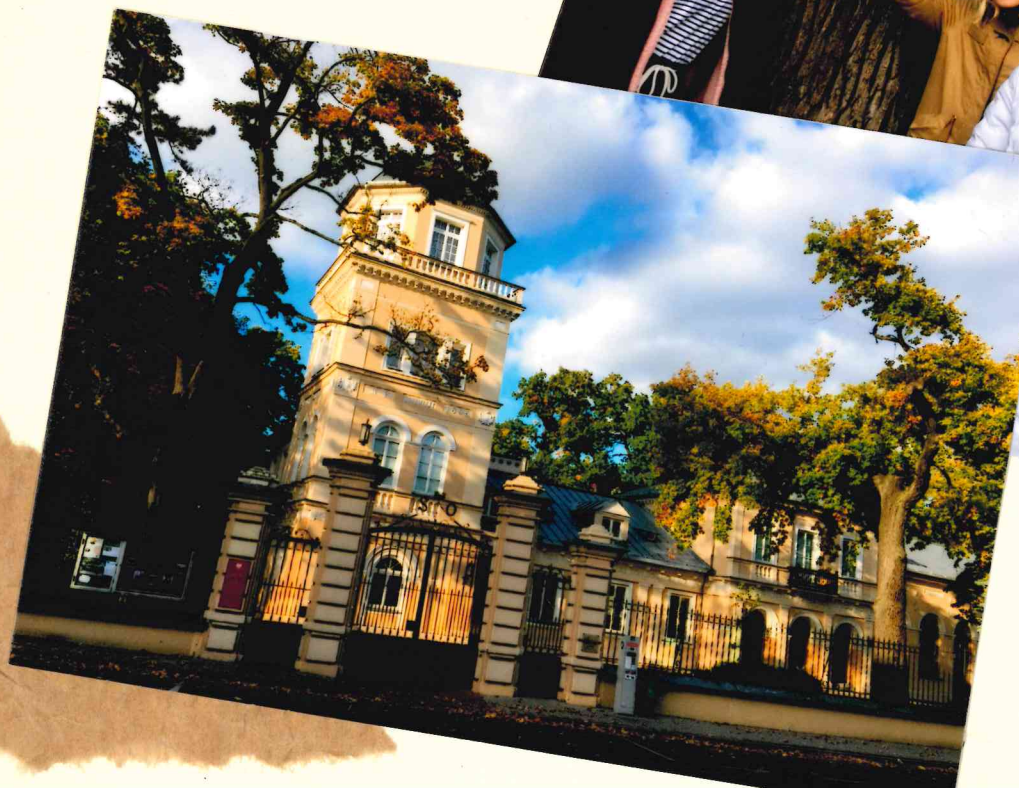
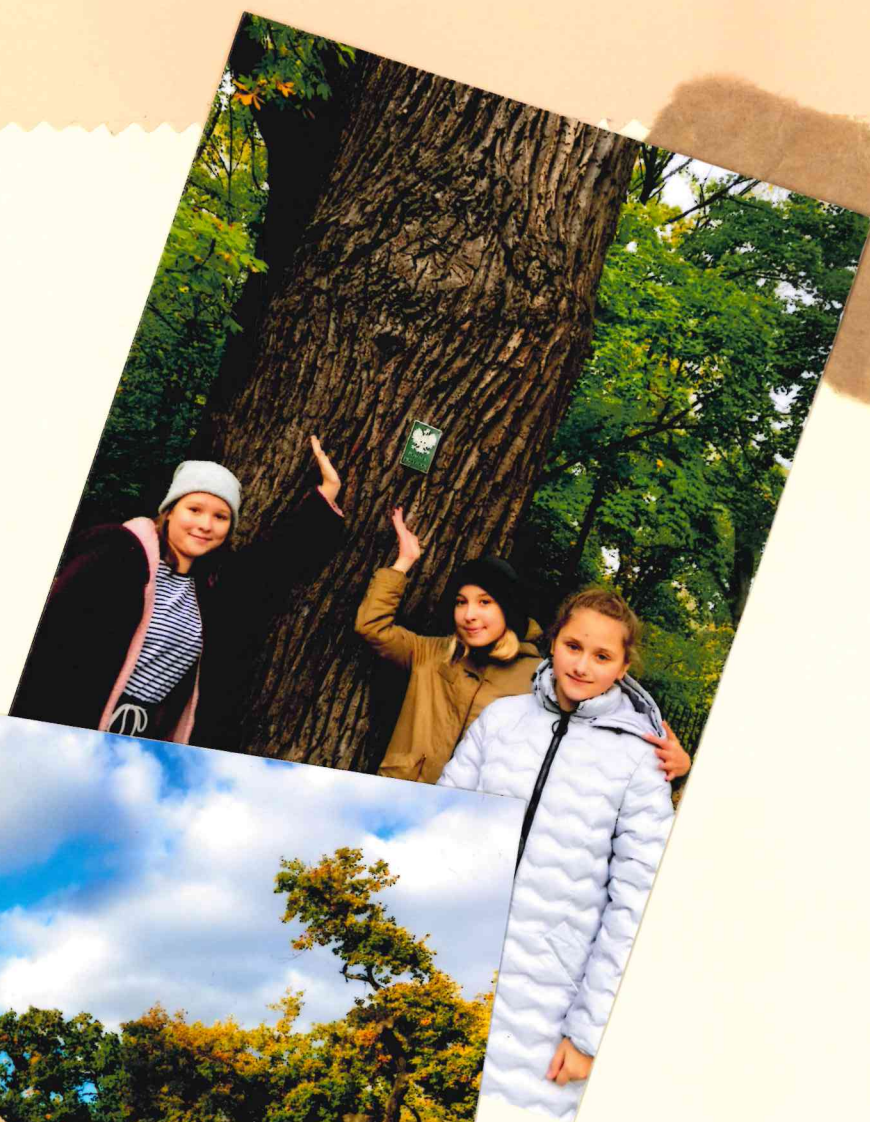
Znajduje się przy ulicy św. Antoniego - zbudowany w latach 1862–1864 z zachowaniem stylu klasycystycznego.



Pałac Ostrowskich

Zbudowany w 1812 r. w stylu klasycystycznym. Obecnie mieści się tu muzeum. Ciekawostką jest to, że w chwili, gdy miasto nie posiadało jeszcze kościoła, jedno z pomieszczeń pałacu pełniło funkcję kaplicy.

Teren w pobliżu pałacu uświetnia 7 pomników przyrody- dębów szczypułkowych o obwodach powyżej 300 cm.



I Liceum Ogólnokształcące im. Jarosława Dąbrowskiego

Najstarsza szkoła ponadpodstawowa w mieście, otworzona w 1903 roku i sfinansowana przez tomaszowskich fabrykantów. Wcześniej funkcjonowała jako Szkoła Handlowa Stowarzyszenia Kupców.



Kościół ewangelicko-augsburski Zbawiciela

Zbudowany w latach 1897–1902 w stylu neogotyckim. Wewnątrz znajduje się obraz autorstwa Wojciecha Gersona z 1900 r. pt. "Spotkanie Zmartwychwstałego Chrystusa z Marią Magdaleną" oraz zabytkowe organy.



Park Miejski im. Jana Rodego

To dawny rynek św. Antoniego, wytyczony przez Antoniego Ostrowskiego. Park powstał w 1916 roku. Obecnie wspaniałe miejsce do odpoczynku, atrakcją dla dzieci jest nowo powstały plac zabaw. W parku znajduje się miejsce poświęcone pamięci IV Brygady Artylerii Przeciwpancernej oraz pomnik patrona parku, doktora Rodego.



Szkoła Podstawowa nr 11

W Tomaszowie Maz.